

«СОГЛАСОВАНО»
Глава администрации
Масловопристанского сельского поселения
В.Ф. Пузиков
« _____ » _____ 2017г.

«УТВЕРЖДАЮ»
Заведующий МБДОУ
«Детский сад «Родничок» поселка
Батрацкая Дача Шебекинского района
Белгородской области»
Е.В. Малофеева
« _____ » _____ 2017г.

«СОГЛАСОВАНО»
Начальник ОГИБДД ОМВД РФ по
Шебекинскому району и г.Шебекино
Д.В.Халтурин
« _____ » _____ 2017г.

ПАСПОРТ

дорожной безопасности

муниципального бюджетного дошкольного образовательного учреждения
«Детский сад «Родничок» п. Батрацкая Дача Шебекинского района
Белгородской области»

пос. Батрацкая Дача

2017г

Общие сведения

Наименование учреждения: Муниципальное бюджетное дошкольное образовательное учреждение «Детский сад «Родничок» поселка Батрацкая Дача Шебекинского района Белгородской области»

Тип ОУ: дошкольное образовательное учреждение

Юридический адрес: 309276, Белгородская область, Шебекинский район, пос. Батрацкая Дача

Фактический адрес: 309276, Белгородская область, Шебекинский район, пос. Батрацкая Дача

Руководитель образовательного учреждения:

Заведующий Малофеева Елена Васильевна 8(47248) 52-6-68

Ответственные работники МКУ «Управление образования Шебекинского района»:

Главный специалист МКУ «Управление образования Шебекинского района»
Воронкина Марина Юрьевна

Ответственные от ОГИБДД ОМД РФ по Шебекинскому району и г.Шебекино:

- Начальник ОГИБДД майор полиции Халтурин Дмитрий Викторович

- Старший государственный автоинспектор ОГИБДД майор полиции Гридин Олег Иванович 2-57-09, 2-57-07, 89507162871

- Государственный автоинспектор ОГИБДД Сабельников Владимир Витальевич 2-57-09, 2-57-07

- Капитан полиции, инспектор ДПС ОГИБДД Смирнов Дмитрий Михайлович 2-57-09, 2-57-07, 89517624111

- старший участковый уполномоченный полиции Головко Александр Владимирович, 89994210509

Ответственные работники за мероприятия по профилактике детского дорожно-транспортного травматизма:

Воспитатели: Маслова Лидия Николаевна 8(47248) 52-3-68

Вчерашняя Наталья Николаевна 8(47248) 52-3-68

Количество обучающихся (воспитанников): 29

Наличие уголка по БДД: да (в старшей разновозрастной группе)

Наличие класса: нет

Наличие автогородка (площадки) по БДД: да

Наличие автобуса в образовательном учреждении: нет

Владелец автобуса: нет

Время занятий в образовательном учреждении: 7:00 – 17:30

Руководитель или ответственный работник дорожно-эксплуатационной организации, осуществляющей содержание улично-дорожной сети (УДС)*
Фесенко Евгений Александрович 3-08-58
(фамилия, имя, отчество) (телефон)

Руководитель или ответственный работник дорожно-эксплуатационной организации, осуществляющей содержание технических средств организации дорожного движения (ТСОДД)*
Фесенко Евгений Александрович 3-08-58
(фамилия, имя, отчество) (телефон)

Телефоны оперативных служб

Полиция 8(47248) 2-36-06, 02

Пожарная часть 8(47248) 2-24-67, 112

Больница 03

Содержание

I. План-схемы образовательной организации ОО.

1. Район расположения образовательной организации, пути движения транспортных средств и детей (обучающихся).

2. Организация дорожного движения в непосредственной близости от образовательной организации с размещением соответствующих технических средств организации дорожного движения, маршруты движения детей и расположение парковочных мест.

3. Пути движения транспортных средств к местам разгрузки/погрузки и рекомендуемые безопасные пути передвижения детей по территории образовательной организации.

4. Пути движения транспортных средств и детей при проведении дорожных ремонтно-строительных работ вблизи образовательной организации.

II. Календарь ежегодных мероприятий, направленных на профилактику детского травматизма на улицах и дорогах Российской Федерации в МБДОУ «Детский сад «Родничок» п. Батрацкая Дача Шебекинского района Белгородской области».

II. Календарь

ежегодных мероприятий, направленных на профилактику детского травматизма на улицах и дорогах Российской Федерации в МБДОУ «Детский сад «Родничок» п. Батрацкая Дача Шебекинского района Белгородской области»

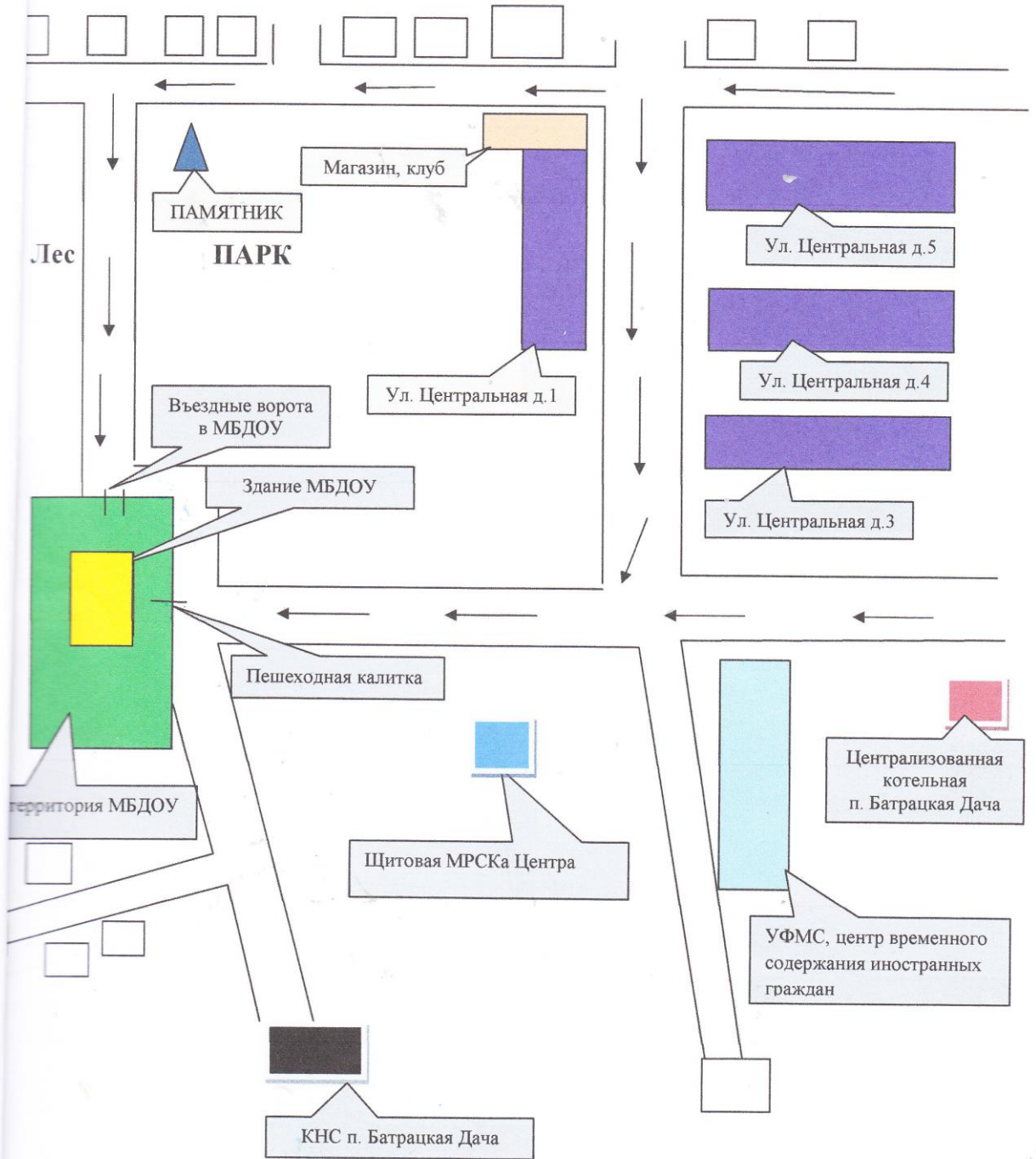
№ п/п	Форма, тема, содержание	Дата	Ответственный
1. Организационная работа.			
1.1.	Издание приказа об организации работы по профилактике ДДТТ.	Сентябрь	Заведующий
1.2.	Проведение инструктажей с педагогическими работниками по поведению детей за пределами ДОУ в разные времена года.	1 раз в квартал	Заведующий
1.3.	Педагогическое совещание по вопросам организации работы ДОУ по профилактике	1 раз в год	Заведующий
1.4.	Приобретение пособий, игр по правилам дорожного движения. Формирование предметно – развивающей среды.	В течение года	воспитатели
2. Методическая работа			
2.1.	Проведение консультаций для педагогов по организации работы с детьми, родителями по профилактике детского дорожно-транспортного травматизма.	1 раз в квартал	Заведующий
2.2.	Встреча педагогов и воспитанников с работниками ГИБДД.	2 раза в год	Воспитатели
2.3.	Организация образовательной деятельности по ПДД с воспитанниками согласно расписания.	В течение года	Воспитатели
2.4.	Изготовление пособий развивающих и дидактических игр, схем, кроссвордов по изучению правил дорожного движения.	В течение года	Воспитатели
2.5.	Участие в районных смотрах-конкурсах по ПДД «Зеленый огонек», «Пешеход на переход», «Внимание, дети!», «Важнее всех игрушек», «Пешеходный переход «Зебра» и др.	В течение года	Воспитатели
2.6.	Инструктивно-методическая консультация "Внимание! Летние каникулы"	Май	Заведующий
3. Работа с детьми.			
3.1.	Беседы по профилактике детского дорожно-транспортного травматизма.	В течение года	Воспитатели
3.2.	Проведение целевых прогулок, театрализованной и игровой деятельности, конкурсов, чтение художественной литературы.	В течение года	Воспитатели
3.3.	Проведение образовательной деятельности по ПДД с воспитанниками.	В течение года	Воспитатели
3.4.	Упражнения на учебно-тренировочном перекрестке на улице. в игровом зале.	В течение года	Воспитатели

3.5.	Разработка безопасного маршрута «Дом — детский сад — дом».	Сентябрь	Воспитатели, родители
3.6.	Проведение акций: - «Безопасный переход — зебра»; - «Светлячок»; - «Детское кресло».	Сентябрь Декабрь Март	Заведующий, воспитатели
3.7.	Проведение беседы с детьми старшей группы по проверке знаний по теме «Дорожная азбука».	В конце учебного года	Воспитатели
4. Работа с социумом (библиотека, ГИБДД).			
4.1.	Проведение встреч родителей и сотрудников с сотрудниками ОГИБДД.	2 раза в год	Заведующий
4.2.	Организация экскурсий в библиотеку сельского поселения " <i>Детские журналы о правилах дорог</i> ".	2 раза в год	Воспитатели
4.3.	Обновление информации по предупреждению ДДТТ на сайте ДОУ, размещение материалов в СМИ	В течение года	воспитатели
5. Работа с родителями			
5.1.	Профилактические беседы по предупреждению детского дорожно-транспортного травматизма.	В течение года	Воспитатели старшей группы
5.2.	Оформление информационных стендов.	1 раз в квартал	Воспитатели
5.3.	Издание буклетов для родителей по предупреждению детского дорожно-транспортного травматизма.	1 раз в квартал	воспитатели
5.4.	Проведение родительского собрания с участием сотрудников ОГИБДД по вопросам детского дорожно-транспортного травматизма.	1 раз в год	Воспитатели
5.5.	Разработка индивидуального безопасного маршрута «Дом — детский сад».	Сентябрь	Воспитатели старшей группы
5.6.	Приобретение светоотражающих повязок, фликеров.	Сентябрь	Родители





Карта п. Батрацкая Дача



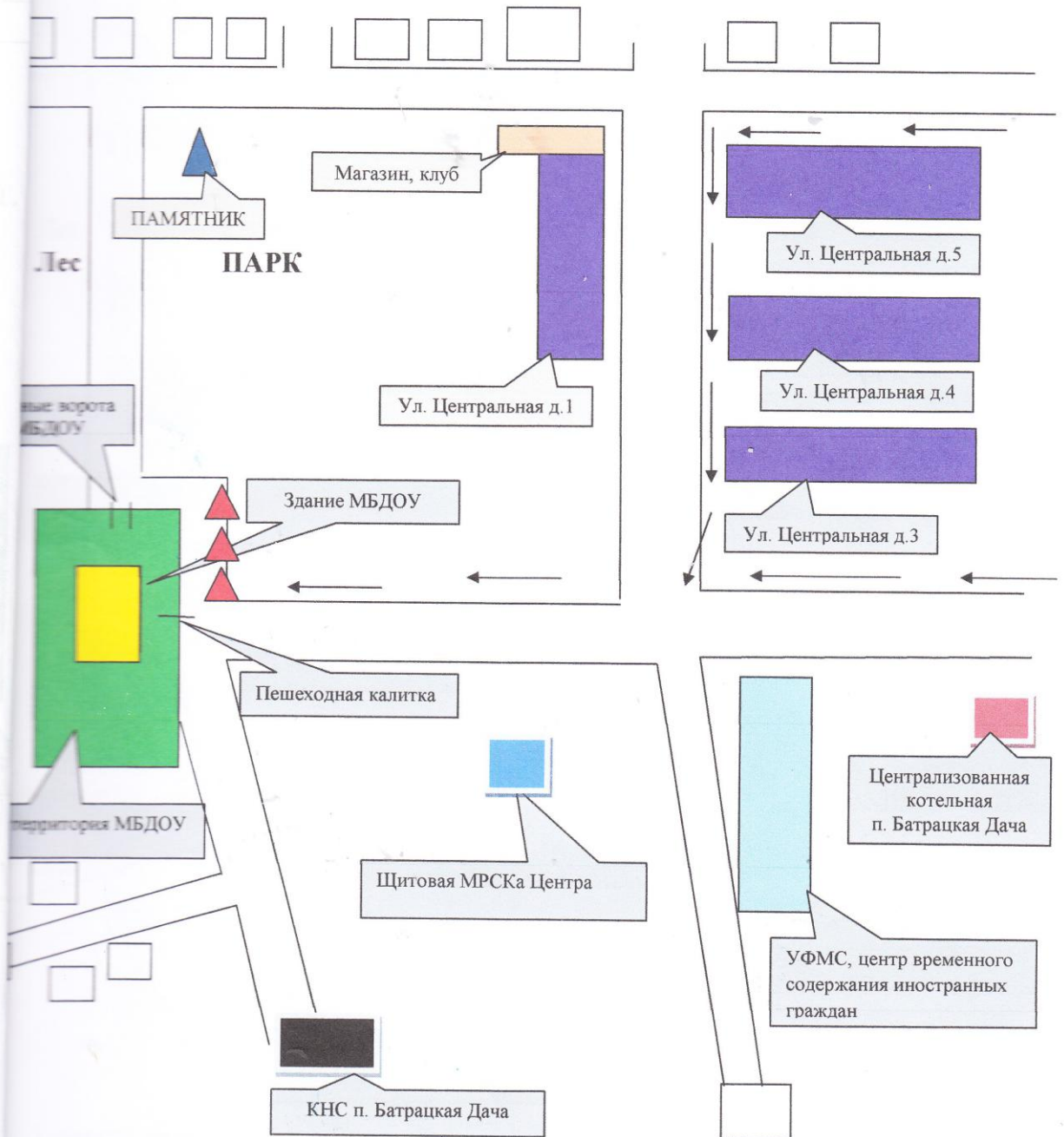
Район расположения образовательной организации, пути движения транспортных средств и детей (№1)



Условные обозначения:

-  - жилые частные дома
-  - пути движения автотранспорта и детей
-  - ул. Центральная (асфальтированная дорога)
-  - многоэтажки

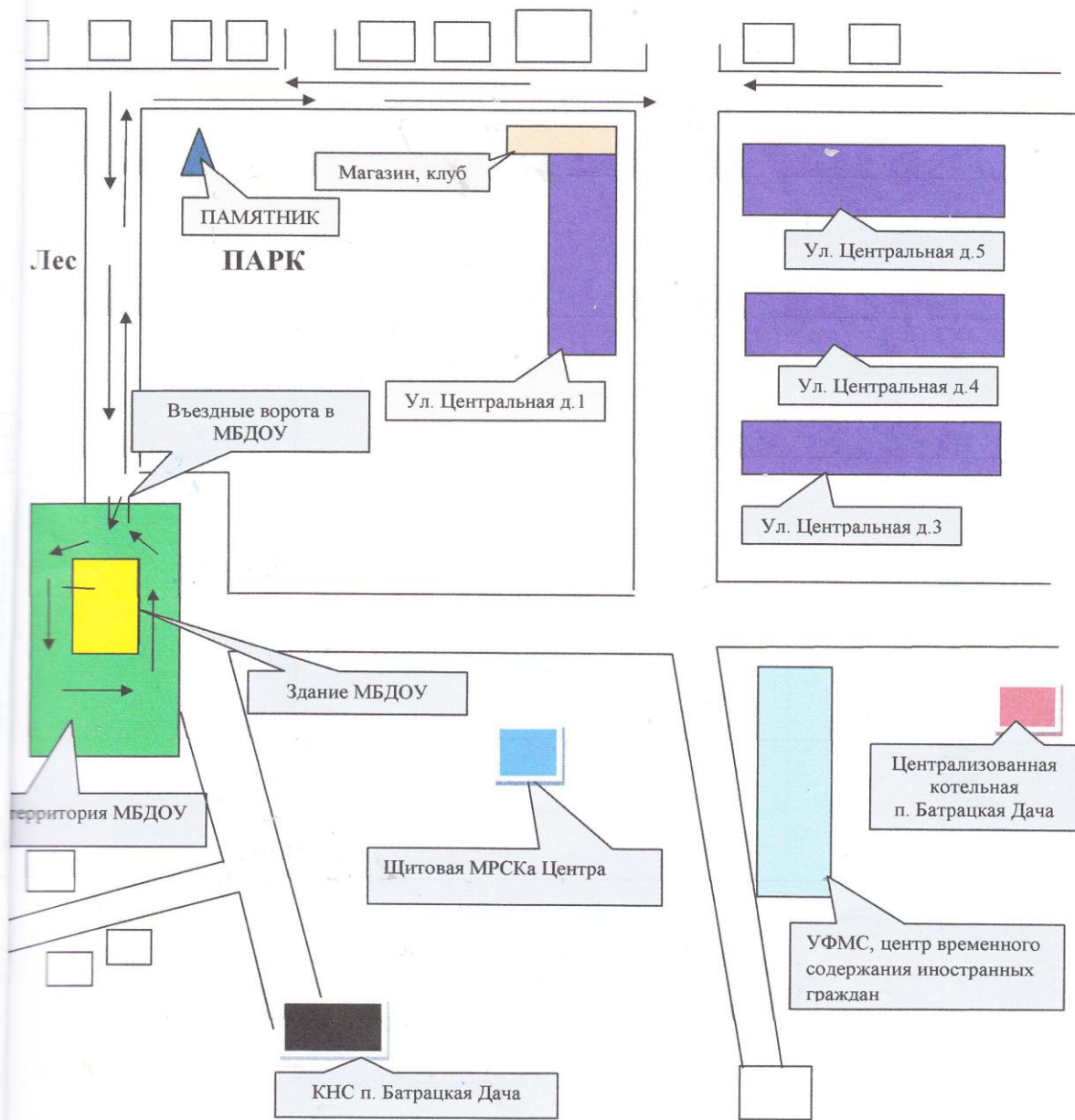
**План-схема организации дорожного движения
в непосредственной близости от МБДОУ с размещением соответствующих
технических средств организации дорожного движения, маршруты
движения детей и расположение парковочных мест (№ 2)**



Условные обозначения:

- - жилые частные дома ▲ - парковочные места
- ← - пути движения детей по тротуарной дорожке
- — — - ул. Центральная (асфальтированная дорога)
- - многоэтажки

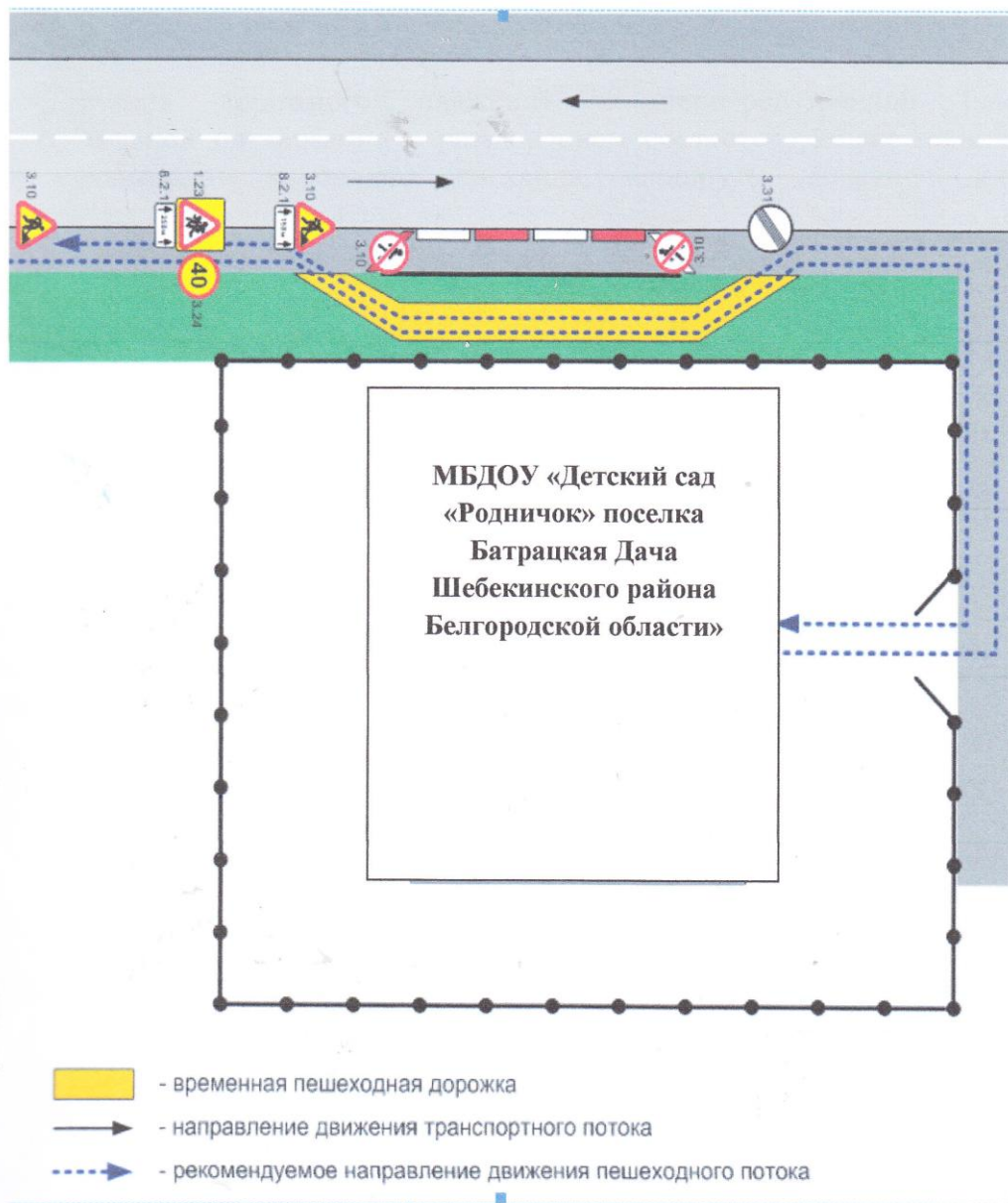
План-схема пути движения транспортных средств в МБДОУ к местам разгрузки/погрузки (№ 3)



Условные обозначения:

- жилые частные дома
- многоквартирные здания
- парковочные места
- пути движения транспорта для погрузки/разгрузки
- ул. Центральная (асфальтированная дорога)

**План-схема пути движения транспортных средств и детей при проведении дорожных ремонтно-строительных работ
вблизи МБДОУ (№4)**



В настоящем паспорте дорожной
безопасности МБДОУ прошито,
пронумеровано и скреплено
печатью 11 (одиннадцать) листов

Заведующий

МБДОУ

Е. Маглофеева

